



Kadesjös

Hållbarhetsrapport 2025



VD har ordet

2025 har varit ett år av förändring, prövning och utveckling. I en tid präglad av osäkerhet har vi på Kadesjös valt att fokusera på det vi kan påverka, hur vi arbetar tillsammans, hur vi tar ansvar lokalt och hur vi bygger långsiktigt, både som företag och samhällsaktör.

Även om omvärldsläget har präglats av konjunkturoro och försiktighet inom bygg- och industrisektorn har vi haft ett stabilt år. Våra kunder påverkas av ett avvaktande investeringsklimat, men samtidigt ser vi hur efterfrågan förskjuts och breddas. För oss har det inneburit fortsatt fokus på industriprojekt, med en försiktig men tydlig uppgång även inom bostadssegmentet.

Hållbarhetsfrågorna har under året fått en allt tydligare social dimension. För oss innebär det ett ansvar som sträcker sig bortom projekten, till arbetsmiljö, inkludering och de samhällen där vi verkar.

Hållbarhet handlar därför inte bara om byggnader och teknik, utan om människor som medarbetare, kollegor och medborgare.

En stor intern milstolpe under året har varit den varsamma renoveringen av vårt kontor. Med återbruk som utgångspunkt har vi behållit rumsbildningar och mellanväggar samt återanvänt armaturer, arbetsplatser och förvaringsmöbler. Samtidigt har vi förbättrat arbetsmiljön genom bättre ljudisolering, ventilation och temperaturreglering samt skapat större gemensamma ytor där hela kontoret kan mötas.

Genom behovsstyrd ventilation, värme, kyla och belysning har vi också sänkt energiförbrukningen. Under renoveringen arbetade många på distans under en längre period, vilket ställde krav på flexibilitet och lyhört ledarskap. Samtidigt visade våra medarbetare en stor lojalitet, både mot företaget och våra kunder. När vi nu är tillbaka tillsammans på kontoret märks styrkan i den gemenskap som byggts, och det engagemang och ansvarstagande som visats under året är något jag är mycket stolt över.

2025 var också året då Kadesjös fyllde 80 år. Jubileet uppmärksammades bland annat genom en gemensam studieresa till Aten för samtliga medarbetare, ett tillfälle att både fira vår historia och stärka relationerna inför framtiden. Samtidigt har vi fortsatt att växa som organisation. Trots renovering och ett osäkert läge har vi rekryterat nya medarbetare, där ett starkt mentorskap spelat en avgörande roll.

Under året har vi också tagit flera steg för att stärka vårt hållbarhetsarbete framåt. Genom att gå med i Västerås klimatsamverkan fördjupar vi vårt lokala engagemang, samtidigt som vi fortsätter vårt arbete med Ingenjörer utan gränser. Inför 2026 ökar vi vårt fokus på framtidens kompetens genom samarbete med Mälardalens universitet, satsningen på Tekniksprånget och initiativ inom Competence projekt "Arbetsmarknadskunskap". Vår ambition är att bidra till långsiktiga lösningar för både branschen och samhället.

Jonas Pettersson, VD





80 år med kadesjös

Kadesjös resa är en berättelse om teknisk utveckling, människors engagemang och viljan att alltid göra saker lite bättre, tillsammans.

En idé i efterkrigstidens Sverige

Året är 1945, kriget är nyligen slut och Sverige står inför en ny tid av byggnation och utveckling. Mitt i denna efterkrigsoptimism formulerar civilingenjören Nils Kadesjö sin nyårsönskan, att starta en egen konsultverksamhet inom byggbranschen i Västerås. Med en klar vision och en sexrumslägenhet

på Domkyrkoesplanaden som kontor började det som skulle bli Kadesjös, ett företag med hjärta för teknik, byggnadskonstruktioner och samhällsbyggnad.

Med sig i starten hade Nils den entusiastiske VVS-ingenjören Per Lundqvist och redan kort därefter en ung lovande konstruktör från Chalmers, Eskil Jakobsson. Tillsammans satte de kurs för att vara med och forma

Västerås och dess omgivning, från bostäder till industriprojekt, bland annat åt Boliden, där deras allra första uppdrag som projekterande konsult var en kompressorstation i Laisvall.

Under 1950-talet fortsatte företaget växa.

Tillväxt under folkhemmets år

Från ett tjugotal medarbetare i mindre lokaler på Torggatan expanderade verksamheten i takt med folkhemmets byggboom. Förutom bostäder och industribyggnader tog Kadesjös sig an större landstingsuppdrag, och snart blev sjukhusprojekteringar en viktig del av företagets portfölj, inte minst nya centrallasarettet i Västerås på 1960-talet.



Nils Kadesjö startar konsultverksamhet

1945

Boliden Arosbygden

1950

20 anställda



Flytt till större lokaler på Torggatan

1955

Centrallasarettet Västerås

1960

Fjärrvärmeverket Västerås

1963

ASEA Internationella uppdrag

1971

Nytt kontor Ritargatan

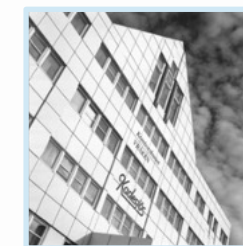
1972

40 anställda



Håkan & Stefan Kadesjö tar över

1982



Flytt till Vråken Första projektet i CAD

1988





Kadesjös

Gruvanläggningar

projektering av gruvanläggningar av skilda med fatt en godkänd kunskap och erfarenhet i Mineral AB har stått som uppdragsgivare och hittills har vi medverkat i ett 40-tal i Sverige har vi arbetat med gruvor i bl a Afrika, Nord- och Sydamerika.

LAISVALIGRUVAN
Beställare: Boliden Mineral AB
Vårt uppdrag: Byggnadsprojektering och statiska konstruktioner.

GARPENBERGGRUVAN
Beställare: Boliden Mineral AB
Vårt uppdrag: Byggnadsprojektering och statiska konstruktioner.

RÄVLIDENGRUVAN
Beställare: Boliden Mineral AB
Vårt uppdrag: Byggnadsprojektering och statiska konstruktioner.

SIERRA GRANDE, ARGENTINA
Beställare: Ingenieria Laura, Argentina (ingående i konsortium med ASIA och Demag)
Objekt: Gruvare för utföring av järnmalen med kapacitet 25 500 ton/dygn. Lavehöjd 60 m
Vårt uppdrag: Byggnadsprojektering samt sanering mellan medlemmarna i konsortiet.

ASTRUP SJAKT, LÖKKEN, NORGE
Beställare: Orkla Industrier A/S
Objekt: Gruvare för utföring av koppar- och zinkmalen. Ficksystem för malen och grävning, verkstad och lager, personalbyggnad med kontor och omklädningsrum
Vårt uppdrag: Byggnadsprojektering, statiska och VVS tekniska konstruktioner, byggnad.

AITIKGRUVAN
Beställare: Boliden Mineral AB
Objekt: En av Sveriges största gruvindustribyggnader med en brytpacitet av 11 milj. ton kopparmalm. Anläggning med malningsverk, finkrossverk, 100 m gruvare, malnfaktor, anriktingsverk, verkstader samt kontor och personalutrymmen m.m.
Vårt uppdrag: Byggnadsprojektering, statiska och VVS tekniska konstruktioner, byggnad.



Kadesjös Aktuell information från Kadesjös Ingenjörbyrå AB, Västerås
Box 1011, 721 26 Västerås. Tel. 021-15 58 00 • Fax 021-18 11 90 • E-mail: kadesjos@kadesjos.se • Internet: www.kadesjos.se

Utbyggnad av Mälardalens Högskola – stort uppdrag för Kadesjös –

Mälardalens Högskola mer än fördubblar sina lokaler i Västerås genom att låta uppföra en ny huvudbyggnad och bibliotek.

MÄLARDALENS HÖGSKOLA

Byggnaderna sammankopplas med en förbindelsegång till vilken huvudentrén för ligger. Hela 28.000 kvadrater lokalyta tillkommer. Byggnaderna uppfyller till 100% Miljöbyggnadens krav för de statiska konstruktionerna.

Lars Ahlström är Kadesjös projektsamordnare. Han berättar: "Uppdraget har som alla större projekt idag ställt stora krav på vår samarbetspartner. Som mest har 8 personer varit engagerade i projektet. Som såra inussen ligger i grunden, som är en planbyggd konstruktion på vilken en prefabricerade skall stå. Grundläggningen sker på berg och motorn med planer och pilar. Han beskriver det som en i stort sett ganska traditionell byggnad. Däremot är det, som sagt, både stort och

ett prestigefyllt uppdrag för Kadesjös. "Den nya huvudbyggnaden blir större än den som finns idag och blir en slags pendang till den nya universitetet. Det är ju inte någon vanlig byggnad för fastid av pens och ut. Biblioteket är en fastid av glas och limträ och har Mälardalens högskola sin i sin Västerås. De nya investeringarna visar också att man satsar på skolan.

Huvudentrén är i Prabh och White Arkitektur i Göteborg har ritat. I alla de nya byggnaderna har man också inriktat sig på att det ska bli ett campus av söderlig universitet och högskolor. Det är ju inte någon vanlig byggnad för fastid av pens och ut. Biblioteket är en fastid av glas och limträ och har Mälardalens högskola sin i sin Västerås. De nya investeringarna visar också att man satsar på skolan.

Mer skolombyggnader i Västerås

Västerås kommun satsar rejält på om- och tillbyggnader av skolor. Cirka 200 miljoner kronor om året handlar det om. Kadesjös har lång erfarenhet av projekt av det här slaget och är inblandat i flera av dem.

För Hamnekolan handlar det om en nybyggnad för cirka 40 miljoner kronor. Det ska bli en skola för 100 elever, från förskola till och med årskurs sex. Uppdragsansvarig hos Kadesjös är Lars Ahlström. Stefan Åkerlund och Åsa Engström projekterade konstruktionen och delar. Bygget kommer att ske i två etapper och efter en den gamla skolan blir kvar.

Konstruktions- och VVS-lösen är Kadesjös ansvarig för Västergötalolen, som ska byggas av även om det också handlar om en del tillbyggnad.

"När det gäller allertidigare handlar det om allt från material till utformning av konstruktionen. Det ska bland annat vara en giva rent. Inga dumfickor får förekomma.





Teknisk utveckling och generationsskifte

På 1970- och 1980-talen präglades företaget av teknisk utveckling och ett internt generationsskifte. Nils Kadesjö lämnade över rodret till sonen Håkan, samtidigt som energibesparingar och integrerade tekniska lösningar blev centrala i projekteringen. Samarbetet mellan byggteknik och installation stärktes, vilket kom att bli en av

Kadesjös stora framgångsfaktorer, inte minst i komplicerade projekt som vårdutbyggnader och kraftvärmeanläggningar.

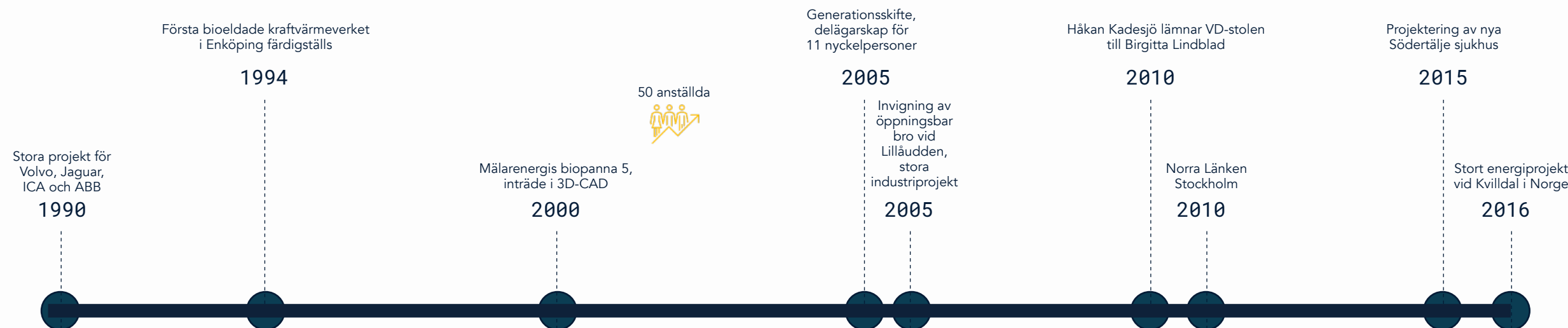
Ökade krav och större helhet

Under de följande decennierna fortsatte Kadesjös att utvecklas i takt med ett samhälle i förändring. Nya krav på energieffektivitet, arbetsmiljö och samordning ställde högre krav på helhetssyn och teknisk precision.

Digitaliseringen gjorde sitt intåg i projekteringen och förändrade både arbetssätt och samarbete, samtidigt som behovet av erfarenhet och ingenjörsmässigt omdöme förblev lika centralt.

Successivt breddades kompetensen och uppdragen blev allt mer komplexa. Kadesjös roll som rådgivande konsult stärktes, där samverkan med beställare, entreprenörer och andra aktörer blev en självklar del av arbetet.

Med fokus på kvalitet, struktur och långsiktighet har företaget navigerat genom både högkonjunkturer och mer utmanande tider – alltid med stabilitet som ledstjärna.





Hållbarhet, kultur och långsiktighet

Under 2000-talet har hållbarhet blivit en allt mer integrerad del av verksamheten. Frågor om energi, klimatpåverkan och resurseffektivitet har gått från att vara enskilda aspekter till att bli naturliga delar av projekteringen.

Genom att kombinera teknisk kunskap med ett ansvarstagande för samhällets utveckling har Kadesjös fortsatt att bidra till byggda miljöer som håller över tid. Samtidigt har företagskulturen varit en bärande kraft. Medarbetarnas engagemang, delaktighet och kompetens har lagt grunden för ett långsiktigt ägande och en stark gemenskap.

Erfarenhet har fått möta nya perspektiv, och kunskap har förts vidare mellan generationer – precis som det gjort sedan starten.

Från historia till framtid

Idag, 80 år efter starten, är Kadesjös ett heltäckande konsultföretag med uppdrag både i Sverige och internationellt, från bostäder och kontor till komplexa processbyggnader. Fortfarande handlar det om att förstå kundens

behov, leverera hållbara lösningar och lämna ett avtryck man kan vara stolt över.

Med blickarna framåt fortsätter resan, byggd på en stolthet över det som varit och en nyfikenhet inför det som komma skall, precis som det började 1945.

2018 Sala Närsjukhus projekteras

2018

Vinner Stora Näringslivspriset i Västerås
2019

2020

Mälarenergi Block 7 färdigställs, utfasning av fossila bränslen

Jonas Pettersson blir VD
2023

90 anställda





Kort om Kadesjös

På Kadesjös ser vi hållbarhet som ett gemensamt ansvar i vardagen. Det handlar om hur vi samarbetar, hur vi leder våra uppdrag och hur vi tar ansvar för våra medarbetare.

Våra medarbetare

Kadesjös är ett kunskapsföretag där människorna bakom uppdragen är avgörande. Våra 95 medarbetare bidrar med olika erfarenheter, perspektiv och kompetenser, vilket skapar kvalitet i leveranserna och en inkluderande företagskultur. Den låga personalomsättningen ger stabila team och långsiktiga relationer, både internt och med våra kunder.

Kompetensutveckling är en naturlig del av vardagen och en förutsättning för att möta ökade krav inom bygg- och installationsområdet. Genom kontinuerlig vidareutbildning, kunskapsdelning och nära samarbete mellan juniora och erfarna kollegor stärker vi vår gemensamma kompetens.

En hållbar arbetsmiljö och ett långsiktigt arbetsgivaransvar är avgörande för att kunna leverera lösningar som håller över tid.

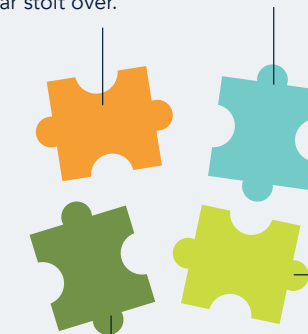
Vår värdegrund

Professionell

Jag tar ansvar för att förstå och utföra mitt uppdrag på bästa sätt. För mig är det viktigt att lämna ett avtryck jag är stolt över.

Positiv Attityd

Jag är öppen för nya utmaningar och vill bidra till vår gemenskap. Mitt sätt att tänka och kommunicera är nyfiket och uppmuntrande.



Respekt

Som Kadesjöare visar jag respekt genom att vara härvarande gentemot mina kollegor och kunder. Jag gör mitt bästa för att se, lyssna och förstå alla i min närhet.

Engagemang

Med nyfikenhet, glädje och driv skapar jag förutsättningar för oss alla att nå våra mål. Jag brinner för att utveckla vår samt våra kunders framtid.



NYCKELTAL 2026

UTSLÄPP TOTALT
10,61 TON CO₂

UTSLÄPP FLYG
1,85 TON CO₂

UTSLÄPP BIL
8,76 TON CO₂



START
1945

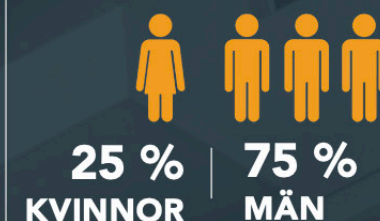
VINST



OMSÄTTNING



MEDARBETARE
ANTAL: 86,3



3,4 %
PERSONALOMSÄTTNING



Fem blir fyra

För att stärka vårt hållbarhetsarbete utvecklar vi våra fokusområden i linje med VSME-ramverket.

Bygg- och anläggningssektorn har en betydande inverkan på samhällets ekologiska och sociala aspekter. Som projektör och konsult kan vi göra verklig skillnad genom god styrning, ansvarsfulla vägval och långsiktigt hållbara lösningar i våra uppdrag. Ett ansvar som vi tar på största allvar och som vi har förvalt i över 80 år.

Vi väljer att ta ytterligare ett steg i vårt hållbarhetsarbete och samlar vårt arbete i fyra övergripande områden som tydligare speglar vår påverkan, vårt ansvar och vårt långsiktiga värdeskapande. De nya fokusområdena ersätter tidigare indelning och fungerar som vägledning för våra prioriteringar, beslut och uppföljning framåt. Områdena utgår från VSME som är ett frivilligt ramverk för hållbarhetsrapportering som ger små och medelstora företag ett strukturerat sätt att arbeta med och kommunicera hållbarhet.



AVTRYCK

Vårt avtryck på planeten handlar om hur vi minimerar vår miljö- och klimatpåverkan genom medvetna val i projekt, inköp och samverkan.

Vi fokuserar på hållbar teknik och klimatsmarta lösningar som bidrar till en hälsosam och långsiktigt hållbar miljö för både människor och ekosystem. Genom vårt arbetssätt verkar vi för att minska negativ miljö- och klimatpåverkan i hela värdekedjan.



MÄNNISKORNA

Vi ser goda relationer, samverkan och delaktighet som centrala för ett långsiktigt hållbart företagande.

Genom nyfikenhet, engagemang och ansvarstagande skapar vi förutsättningar för att utveckla både vår verksamhet och samhället i stort.



ANSVAR

Ansvar beskriver hur vi styr, följer upp och utvecklar vår verksamhet med fokus på kvalitet, etik och förtroende.

Vi ska bidra till god kvalitet i alla led genom ett strukturerat och ansvarsfullt arbetssätt. En central del i detta är nära samverkan med våra intressenter och en tydlig förståelse för kundernas behov, vilket gör det möjligt att anpassa lösningar på ett optimalt och hållbart sätt.



VÄRDESKAPANDE

Långsiktigt värdeskapande handlar om hur vi kombinerar ekonomisk stabilitet med ansvarsfullt företagande för att säkra verksamhetens framtid.

Ekonomisk hållbarhet är en grundförutsättning för att vi ska kunna bedriva ett hållbart arbete inom alla dimensioner. Genom att balansera långsiktig lönsamhet med ansvarsfull styrning strävar vi efter att skapa värde för både företaget och samhället.





AVTRYCK

I våra projekt strävar vi efter att göra lämpliga och energieffektiva materialval samt välja tekniska lösningar med låg klimatpåverkan. Vi verkar för en giftfri miljö och biologisk mångfald genom att aktivt arbeta med utbyte av miljö- och hälsoskadliga produkter och kemikalier. När det är möjligt prioriterar vi närproducerade och miljövänliga varor och tjänster.

Vi arbetar även för att bli mer cirkulära genom att reducera resursanvändning samt främja återanvändning och återvinning av material och produkter. I samverkan med våra leverantörer och kunder säkerställer vi att miljöhänsyn och kvalitet beaktas genom hela projektets livscykel.



Som projektör och konsult påverkar vi mer än vi kanske först tänker på.

De val som görs i projekten, material, konstruktioner, installationer och tekniska lösningar, får konsekvenser långt efter att byggnaden står färdig.

För Kadesjös handlar avtryck om att använda vår kompetens där den får störst effekt. Genom att arbeta tidigt i processen, optimera resursanvändning och samarbeta nära med kunder och partners kan vi bidra till minskad klimatpåverkan i varje uppdrag.

Att påverka där det gör störst skillnad

Som energispecialist och miljösamordnare arbetar Simon med klimat- och miljöfrågor i allt från energieffektivisering och klimatberäkningar till certifieringar och tekniska lösningar i både ny- och ombyggnadsprojekt. Klimatavtrycket är en del av varje beslut.

En avgörande faktor är att komma in tidigt i processen. Det är då möjligheten att påverka är som störst.

Genom att optimera konstruktioner, minska materialåtgång och tänka resurseffektivt kan stora skillnader uppnås. Små justeringar i exempelvis betong- och stålkonstruktioner kan få betydande effekter i större skala.

Återbruk och egna initiativ för klimatgränsvärden blir allt vanligare, men Simon ser också behovet av att fokusera mer på resurseffektivitet.

– När vi pratar om hållbart byggande i projekt tenderar diskussionen ofta att handla om enskilda produkter med lägre klimatpåverkan, när fokus i första hand egentligen bör vara på att använda mindre material.

Att optimera en design ger både klimatmässiga och ekonomiska vinster. I en bransch som är starkt kostnads- och tidspressad uppstår ibland målkonflikter. Då gäller det att prioritera rätt och samarbeta över disciplinränder.

– Det är en utmaning att hantera dessa frågor i byggprojekt som samtidigt har en mängd andra krav och förväntningar att uppfylla. Men det är genom dialogen mellan alla projektdeltagare där vi hittar lösningar som håller över tid.

Hållbarhetsarbetet omfattar även installationer och styrsystem, där energieffektiva produkter, behovsstyrning och förnybar energi får allt större betydelse.



INTERVJU: Simon Granholm



– Allt vi gör i projekten får någon form av klimatpåverkan. Vår roll är att hjälpa kunderna att förstå den och fatta bättre beslut.

Samtidigt pågår ett kontinuerligt arbete med kompetensutveckling för att möta nya krav och driva utvecklingen framåt.

När Simon blickar framåt ser han stor potential, särskilt inom industriprojekt och befintliga byggnader, där mer kan göras för att minska klimatpåverkan.

C02 beräkning

Uppgifter	2025*
Tjänsteresor bil	8,76 ton CO2
Flygresor	1,85 ton CO2
Totalt:	10,61 ton CO2
Uppgifter	2024*
Tjänsteresor bil	13,12 ton CO2
Flygresor	2,31 ton CO2
Totalt:	15,43 ton CO2

För Kadesjös innebär avtryck att ta ansvar i varje projekt och använda vår kompetens där den har störst betydelse, i projekten, i samarbeten och i byggnaderna.

– Det jag är mest stolt över är det genuina engagemanget som finns internt och att vi får förtroende att arbeta med de här frågorna gång på gång. Det vi gör leder till konkreta resultat, byggnader som blir en del av staden under lång tid.

Rese- och mötespolicy

Kadesjös har en rese- och mötespolicy som syftar till att minimera miljöpåverkan och optimera arbetseffektivitet. Policyn förespråkar gång, cykel eller kollektivtrafik för resor, med tåg som förstahandsval för längre sträckor. Företagets elbilar och cyklar finns att tillgå vid behov, medan flyg endast används om inga andra alternativ är möjliga.

* Baserat på respektive räkenskapsår



Frågelista miljö i projekteringsuppdrag

Vi har tagit fram en frågelista för att identifiera och utveckla miljöaspekter i projekt. Den täcker områden som miljöcertifiering, koldioxidredovisning, återbruk, grön betong, miljökrav på produkter samt lösningar för energi och uppvärmning. Listan används i projektets tidiga skede med stöd från företagets hållbarhetsgrupp.

Cirkulära lösningar för hållbart byggande

På Kadesjös främjar vi cirkulära lösningar för både nya och befintliga fastigheter genom att erbjuda tjänster som ger robusta byggnader som ger redundans, flexibilitet och enkelt underhåll.

Våra insatser omfattar bland annat:

- Statusbesiktningar
- Miljöinventeringar
- Energieffektivisering
- Demonterbara lösningar
- Återbruksinventeringar



MÄNNISKORNA

Vi tar socialt ansvar genom samarbeten med ideella organisationer och idrottsföreningar. Genom samverkan med skolor och universitet, exempelvis genom praktikplatser, examensarbeten och föreläsningar, bidrar vi till kompetensförsörjning och kunskapsutveckling. Vi är även aktiva i branschorganisationer och deltar på så sätt i utvecklingen av Sveriges samhällsbyggnad.

Internt strävar vi efter att skapa ett hållbart arbetsliv där trygghet, välbefinnande och möjlighet att prestera över tid står i centrum. Vi erbjuder goda arbetsvillkor, verkar för en hälsosam och motiverande företagskultur och uppmuntrar kontinuerlig kompetensutveckling. Vi arbetar aktivt för likabehandling, jämställdhet och motverkar alla former av diskriminering, kränkande särbehandling och mobbing.



Relationer är en grundförutsättning för vårt arbete.

Oavsett om det handlar om medarbetare, kunder, samarbetspartners eller det lokala sammanhanget runt oss bygger vår verksamhet på förtroende, delaktighet och ömsesidigt ansvar.

Att arbeta långsiktigt innebär därför inte bara att leverera kvalitet i projekten, utan också att bidra till trygga arbetsplatser, starka samarbeten och ett levande föreningsliv. I mötet mellan människor formas den kultur och det engagemang som bär företaget framåt.

Att bidra där vi hör hemma

För Omar, byggnadskonstruktör och ansvarig för marknadsgruppen på Kadesjös, handlar sponsring om mer än synlighet. Det handlar om att vara en aktiv del av sammanhanget runt omkring oss och att bidra där vi hör hemma.

Under många år har Kadesjös valt att sponsra brett, framför allt med fokus på barn och ungdomar. I stället för att lägga stora resurser på enstaka samarbeten har ambitionen varit att stötta många föreningar och initiativ.

– Vi vill kunna ge många en liten slant snarare än några få en stor. Det handlar om att bidra till att föreningslivet fungerar.

Engagemanget omfattar allt från idrottslag till initiativ som Arbetsmarknadskunskap, ett projekt som drivs av Competence och som hjälper unga att hitta rätt utbildningsväg.

Genom samarbeten med Mälardalens universitet, studiebesök, praktik och mentorskap skapas också tidiga relationer med framtidens medarbetare.

För Omar hänger engagemanget tätt ihop med företagskulturen. Att stötta medarbetares barns idrottslag är inte bara en sponsringsfråga, utan ett sätt att visa omtanke i vardagen.

– När vår logotyp sitter på en matchtröja betyder det mer än man kanske tror. För medarbetaren och familjen är det en stolthet, och för andra runt planen blir det ett tecken på att vi engagerar oss.

INTERVJU: Omar Majid





– Jag började själv som timanställd under studierna och har nu varit här i nio år. Det säger något om värdet i de här kontakterna.

Den typen av stöd gör engagemanget personligt. Det stärker relationerna inom företaget och bidrar till en kultur där man känner att företaget bryr sig om mer än bara uppdragen.

– Jag är personligen stolt över hur vi arbetar med sponsring. Det visar vilka vi är som företag.

För Omar hänger det lokala engagemanget nära samman med företagets värderingar. Frågor om jämlikhet, respekt och schyssta förhållanden diskuteras och följs upp löpande, inte bara formuleras i en policy.

Att bidra där man hör hemma handlar i grunden om att ta ansvar, både för människorna i företaget och för det sammanhang man är en del av.

Samhällsengagemang

- Lokala hjälpen
- Ingenjörer utan gränser
- Competence
- Undervisning på MDU och branschråd för Byggprogrammet
- VD är med i Innovationsföretagens Branschråd
- VD är styrelseordförande i Energi- och miljötekniska föreningen
- Medlemmar Handelskammaren Mälardalen
- Schysst framtid, VSK Bandy
- Gulsvalt hjärta, VIK Hockey
- Cireko
- Västerås klimatsamverkan
- Teknisksprånget

Sponsring

- VSK Fotboll
- VSK Bandy
- VIK Hockey
- VSOK
- Irsta Handboll
- Rönby Tigers
- Västerås Ideella Plogare
- Västerås GK
- Frösåkers GK
- Västerås Friidrottsklubb
- "Outside the sportbox"
- Miniature Kingdom
- Vedbobacken
- Moa Landström

Att bygga för dem som ska rädda andra

För Ludwig, projektledare på Kadesjös, handlar arbetet med brandstationer om mer än att uppföra en byggnad. Det handlar om att skapa en plats som fungerar i en verksamhet där varje minut kan vara avgörande.

I samarbetet med Räddningstjänsten har han varit med från tidig behovsanalys till färdig byggnad. Uppgiften är att förstå verksamhetens vardag och omsätta den i lösningar som fungerar i praktiken och håller över tid.

– Vi behöver tänka som om det vore vårt eget hus och våra egna pengar. Då gör man sitt bästa. Engagemang, ärlighet och att lägga manken till har varit avgörande för att bygga förtroende.

Arbetet har i hög grad skett ute på stationerna, nära verksamheten. Ritningar och lösningar har gått igenom tillsammans, med utgångspunkt i brandmännens vardag. Genom att ta tillvara deras erfarenheter har projektgruppen kunnat justera och förbättra lösningarna innan beslut fattats. Den nära dialogen skapar också en gemensam förståelse och ett samarbete som bygger på tillit.

För Ludwig är det avgörande att förstå att planering och byggtid är korta skeden, medan driften pågår i decennier. För Räddningstjänsten måste allt fungera utan avbrott. Lokalerna får inte vara ett hinder i en verksamhet där människor ska räddas och bränder släckas.



INTERVJU: Ludwig Wiesner



– Det är de bästa mötena jag har. När jag visar nya ritningar går de i gång direkt. De uttrycker sina behov och sedan tar vi med oss det tillbaka och hittar lösningar tillsammans.

Rutin för introduktion till nyanställda

Kadesjös strävar efter att ge nyanställda en välkomnande start. Arbetsplatsen ska vara förberedd innan ankomsten och avdelningschefen har huvudansvaret för att processen följs. Onboarding sker med stöd av Kadesjös-appen via intranätet, där uppgifter automatiskt fördelas till rätt ansvariga.

Att lägga extra omsorg vid behovsanalysen och dialogen tidigt i processen är därför en viktig investering.

När behoven är tydligt genomarbetade från början skapas bättre förutsättningar för ett effektivt genomförande och hållbara lösningar över tid.

Att arbeta med brandstationer väcker en särskild stolthet. Det är uppdrag med tydlig samhällsnytta, och samarbetet med Räddningstjänsten visar hur viktigt det är att vara nära verksamheten och ta ansvar genom hela processen.

Utvecklingsplan

Alla nyanställda får en individuell utvecklingsplan för det första året som syftar till att stödja nyanställda i deras utveckling. Planen innehåller mål som anpassas utifrån varje individs erfarenhet och fungerar som ett underlag för att skapa en personlig utvecklingsplan för medarbetaren.



Ingredienser i "Kadesjöandan"

På Kadesjös finns en unik företagskultur som präglas av både struktur och gemenskap. Den är svår att sätta ord på men medarbetarna menar att det här är de viktigaste ingredienserna som får både människor och projekt att blomstra:

- **Glädje i vardagen:** Att ha kul på jobbet är en självklar del av kulturen.
- **Struktur och tydlighet:** Ordning och reda genomsyrar arbetet, vilket skapar trygghet och effektivitet.
- **Mångfald och gemenskap:** Här möts olika åldrar och personligheter i en inkluderande miljö där alla bidrar till en dynamisk arbetsplats.
- **Platt organisation:** En prestigelös atmosfär där det är enkelt att kommunicera och samarbeta oavsett roll.
- **Hög ingenjörskompetens:** Med hela 97 % ingenjörer finns en djup teknisk expertis inom företaget.
- **Tydliga förväntningar:** Klara mål och riktlinjer ger alla medarbetare en tydlig bild av sina roller och uppgifter.
- **Bredd och samarbete:** Den stora variationen i kompetens och erfarenhet gör det lätt att avlasta och stötta varandra vid behov.
- **Effektiv resursplanering:** Väl inarbetade processer säkerställer att resurser används optimalt.
- **Stöd och lyhördhet:** Om någon signalerar behov av hjälp eller avlastning finns en trygghet i att bli lyssnad på och få stöd.
- **Öppen kommunikation:** En kultur där samtal och dialog är en naturlig del av vardagen.
- **Omsorg om varandra:** Medarbetarna bryr sig om varandra, både professionellt och personligt.
- **Ansvar för nyanställda:** Alla tar gemensamt ansvar för att nya medarbetare ska känna sig välkomna och komma in i arbetet på ett bra sätt.



ANSVAR

Vårt arbete är processorienterat och sätter kunden i centrum. Vi arbetar aktivt med att identifiera risker och avvikelser i syfte att förebygga problem och möjliggöra ständig förbättring. Kvalitetssäkring, transparens och efterlevnad av relevanta regelverk är en integrerad del av vår verksamhet.

Vi strävar efter kontinuerlig kompetensutveckling och följer den tekniska utvecklingen för att säkerställa hög kvalitet över tid. Genom att skapa förutsättningar för erfarenhetsutbyte mellan generationer och kompetensområden stärker vi både organisationens kunskap och vår långsiktiga leveransförmåga.



Ansvar handlar om hur vi tar oss från idé till färdig byggnad.

Det handlar om att säkerställa att varje steg i processen håller hög kvalitet. I byggprojekt möts många aktörer, perspektiv och beslut, och ett strukturerat arbetssätt är avgörande för att helheten ska fungera.

För Kadesjös innebär ansvar att arbeta transparent, följa upp våra uppdrag och ta tillvara erfarenheter för att ständigt utveckla verksamheten. Genom tydliga processer, nära samverkan med kunder och en kultur där lärande delas öppet skapar vi förutsättningar för projekt som håller över tid.

Att hålla ihop helheten

Sedan i höstas är Karolin avdelningschef för projektledningsavdelningen och leder en grupp på sex personer. Flera av dem är nya i sina roller, och just därför har hon lagt mycket tid på att få gruppen att hitta sin form. För henne handlar ledarskap om människor, om att skapa en miljö där alla vågar, vill och känner att de hör hemma.

Hon beskriver projektledarrollen som både bred och krävande. Man kliver in i kundens värld, tar ansvar från första idé till färdig byggnad och behöver ofta hjälpa beställare att formulera sina behov. Det är ett arbete som kräver trygghet och samspel i gruppen.

– Vi måste lita på varandra. När någon kör fast ska det kännas naturligt att lyfta det i teamet. Det är så vi blir starka tillsammans, säger Karolin.

För henne är ansvar inte bara något individuellt, det är något man bär som grupp. Hon återkommer ofta till helheten: att förstå uppdraget, att leverera kvalitet och att stötta varandra när det behövs.

– Vi får betalt för det vi gör. Då ska vi också göra det riktigt bra. Men det betyder inte att alla ska vara perfekta. Det viktiga är att vi hjälper varandra att lyckas. Det är så ett team byggs.

En av de saker hon är mest stolt över är hur öppet gruppen pratar om det som inte går som planerat. På Kadesjös finns en kultur där misstag inte göms undan, och Karolin arbetar aktivt för att hålla den kulturen levande.

– Om vi inte berättar om det som går fel lär vi oss ingenting. Jag vill att vi ska kunna säga "det här blev inte bra" utan att det känns laddat. Det är när vi vågar prata om det som vi utvecklas både som personer och som grupp.

INTERVJU: Karolin Drew





Det finns tydliga rutiner och strukturer som gör att uppdrag följs upp i flera led. Händelser rapporteras, lärdomar delas och förbättringar förs vidare. Men för Karolin är det inte bara ett arbetssätt, det är ett sätt att skapa gemenskap.

– När alla vet hur vi jobbar och varför, då blir det enklare att dra åt samma håll. Det skapar en trygghet som gör att vi vågar mer.

Kadesjös Hållbarhetsgrupp

Kadesjös Hållbarhetsgrupp består av medarbetare från olika avdelningar, och arbetar med att samordna och strukturera företagets arbete inom hållbarhetsfrågor. Målsättningen är att begränsa vår egen klimatpåverkan, uppmuntra kunder att till mer hållbara val samt utbilda och inspirera medarbetare.

Samverkan är också en viktig del av hennes vardag. Byggbranschen rymmer många aktörer med olika perspektiv, och projektledaren blir ofta den som översätter mellan beställare, projektörer och entreprenörer. För att lyckas externt behöver teamet vara samspelt internt.

– När vi är enade och trygga i varandra märks det direkt i projekten. Det är då vi gör vårt bästa jobb.

Därtill även främja och utveckla företagets sociala engagemang. Gruppen bevakar även lagkrav och marknadsmässiga förändringar inom hållbarhetsområdet som kan resultera i strategiska eller ekonomiska beslut.





VÄRDESKAPANDE

Vi arbetar kostnadsmedvetet i våra projekt och är resurseffektiva genom noggrann planering av bemanning och kompetenser. Vår ambition är att bibehålla en stabil ekonomi, vilket bland annat speglas i vår AAA-certifiering. Vi fokuserar på långsam och stabil tillväxt genom rimliga vinstmål och ett starkt eget kapital.

En bred kundmix bidrar till minskad sårbarhet vid konjunktursvängningar. Vi främjar långsiktigt ägande genom medarbetardelägarskap och upprätthåller en hög affärsetik i hela verksamheten. Vi tar tydligt avstånd från alla former av korruption, mutor och otillbörlig påverkan.



INTERVJU: JOHANNA GUDMUNDS, MARKUS STROK, MAGNUS ELVHAGE, JOHAN EKLUND, JONAS VESTMAN

Värdeskapande handlar om hur vi bygger en stabil och hållbar verksamhet över tid.

I en bransch som påverkas av konjunktur och förändrade marknadsförutsättningar är balans, bredd och genomtänkta prioriteringar avgörande för att stå stadigt.

För Kadesjös innebär värdeskapande att arbeta med en bred kundmix, fatta medvetna beslut om vilka uppdrag vi tar oss an och bygga relationer som håller. Genom kontinuitet, teknisk kompetens och affärsmässig tydlighet skapar vi förutsättningar för stabil utveckling – både för företaget och för våra kunder.

Att skapa stabilitet genom bredd

Johanna, Markus, Johan, Magnus och Jonas arbetar i olika roller på Kadesjös. Tillsammans bidrar de till att uppdragen genomförs med rätt kvalitet, ekonomi och förutsättningar. De möter kunder i olika branscher och ser till att projekten drivs framåt med struktur och tydlighet, oavsett omfattning.

En viktig del av Kadesjös långsiktiga styrka är den breda kundmixen. Uppdragen finns inom allt från sjukhus och offentliga verksamheter till industri och

bostäder. Det gör vardagen varierad, men det skapar också en stabil grund. När en sektor bromsar in finns andra som fortsätter investera.

– Vi har fler ben att stå på. Går en marknad trögt kan vi växla över till en annan.

Bredden handlar samtidigt om mer än att hantera konjunktur. Den bidrar till nya perspektiv. Erfarenheter från en verksamhet kan ofta användas i en annan. Krav på driftsäkerhet i vårdmiljöer kan ge insikter i industriprojekt.

Effektiva lösningar från industrin kan inspirera offentliga miljöer.

Den typen av kunskapsöverföring sker både i projekten och internt. Efter avslutade uppdrag samlas erfarenheter upp och förs vidare. Tekniska genomgångar och startmöten används för att dra nytta av tidigare arbete, så att lärdomar inte stannar i ett enskilt projekt.

Långsiktiga kundrelationer byggs i det dagliga arbetet. Det handlar om att leverera det som



överenskommit, vara tydlig i dialogen och ta ansvar för de beslut som fattas. Innan nya uppdrag tas in förs gemensamma samtal om förutsättningar, risker och inriktning.

– Vi tar med oss kunskap mellan branscher. Det gör att vi ibland kan föreslå lösningar som inte är självklara.

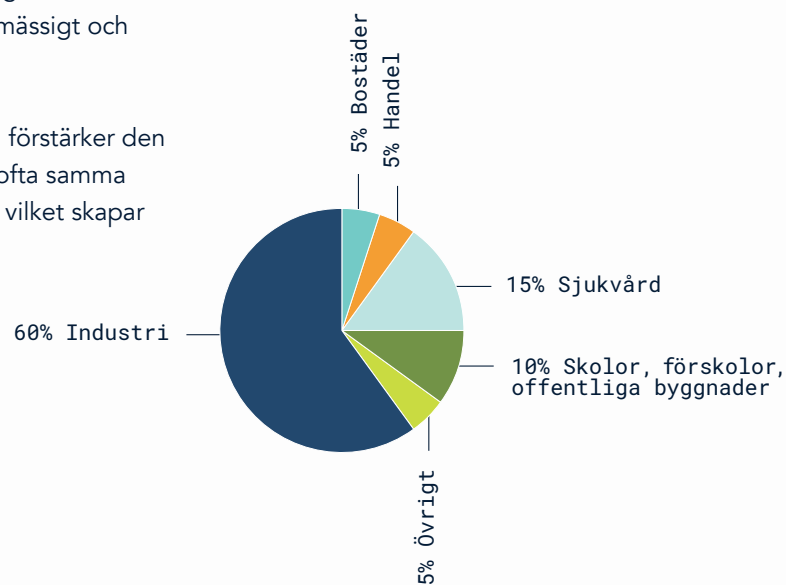
– Vi ska kunna stå för de uppdrag vi tar oss an. Det ska kännas rätt, både affärsmässigt och värderingsmässigt.

Den låga personalomsättningen förstärker den kontinuiteten. Kunderna möter ofta samma personer genom hela projektet, vilket skapar en stabil grund för samarbetet.

När gruppen beskriver vad långsiktigt värdeskapande betyder för Kadesjös handlar det i grunden om att arbeta brett och konsekvent. Att ta ansvar i varje uppdrag och samtidigt utvecklas genom variationen.

– Vi har en stark sammanhållning och ett tekniskt kunnande som gör att vi kan leverera, även när förutsättningarna förändras.

För Kadesjös är värdeskapande inget som adderas i efterhand. Det byggs över tid i uppdrag för uppdrag.



* Marknadsfördelning 2025

Renovering med fokus på långsiktigt värde

Renovering med fokus på långsiktigt värde I samband med kontorsrenoveringen valde vi att behålla stora delar av befintliga rumsbildningar och inredning samt investera i behovsstyrd ventilation och energieffektiva system. Genom att ta vara på det som redan fanns minskade vi resursanvändningen och byggavfallet, vilket bidrog till ett lägre klimatavtryck.

Renoveringen har också skapat en mer funktionell och flexibel arbetsmiljö som möter dagens krav på samarbete, koncentration och trivsel. Förbättrat inomhusklimat, effektivare energianvändning och lägre driftkostnader bidrar både till minskad klimatpåverkan och till en starkare och mer långsiktig ekonomi. Resultatet är ett kontor som förenar hållbarhet, arbetsglädje och affärsmässighet, där investeringarna stärker både verksamheten och värdet över tid.

Nordiskt Tillväxtcertifikat från UC

Kadesjös har fått en utmärkelse som delas ut till ett fåtal bolag som kvalificerat sig som tillväxtföretag. Certifikatet baseras på föregående årsbokslut där tillväxt, lönsamhet, soliditet och antal anställda är några parametrar som mäts och analyseras.

Högsta kreditvärdighet

Kadesjös har även tilldelats AAA i kreditvärdighet vilket är det högsta kreditbetyg ett aktiebolag kan få. För att erhålla högsta kreditvärdighet krävs bland annat att företaget omsätter mer än 2 miljoner, har varit verksamt i minst 10 år och har nyckeltal som är väsentligt över branschens genomsnitt.



