

Innehåll:

- Fenno-Skan 2
- VD har ordet
- Nya museer i Västerås
- Ny vårdbyggnad till Falu lasarett
- Surahammar satsar stort
- Ytterligare stora projekt i Kina
- Trotjänare tackar för sig
- Kick off på Kastellet
- Nya ansikten
- Återinvigning i Lernbo
- ICA-butiker – ny nisch

PROJEKTNYTT

Aktuell information från Kadesjös Ingenjörbyrå AB, Västerås

Fenno-Skan 2

– ett av våra största projekt



HVDC-kabeln har en diameter om 128 mm. Vikt: 54 kg/m. Totalvikt i luft: 11000 ton. Isoleringen består av oljeimpregnerat papper.

Ett av våra större åtaganden hittills är ABB:s stora kraftöverföringsprojekt Fenno-Skan 2, som avser två HVDC-omriktarstationer till kraftlänken Fenno-Skan 2 mellan Sverige och Finland.

– Det här är ett av våra större uppdrag någonsin, berättar Gunnar Annerlind, seniorkonsult hos Kadesjös och uppdragsansvarig för detta projekt. Vi är glada och stolta att få vara med som underleverantörer till ABB:s stora kraftöverföringsprojekt Fenno-Skan 2 och som avser två HVDC-omriktarstationer (High Voltage Direct Current eller högspänd likström) till kraftlänken Fenno-Skan 2 mellan Sverige och Finland.

Stärker det nordiska elnätet

Fenno-Skan 2-projektet kommer att stärka kraftöverföringen mellan Sverige och Finland. Omriktarstationerna blir en del av en 800 megawatt utvidgning av den befintliga 550 megawatt Fenno-Skan 1 länken som levererades av ABB 1989.

Fenno-Skan 2 kommer att ha en effekt på 800 megawatt och en spänning på 500 kilovolt. Länkens totala längd är 270 kilometer, varav en undervattenskabel står för 200 kilometer. För länken byggs stationer som omvandlar likström till växelström – och vice versa – i Finnböle i Gästrikland och i Rauma i Finland.

Omfattande åtaganden för Kadesjös

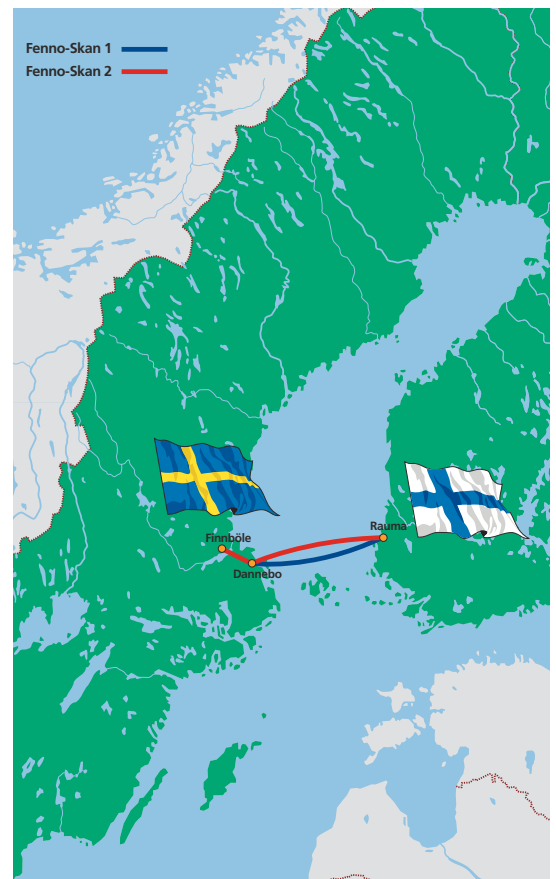
För Kadesjös del innebär åtagandet att man ansvarar för byggdesign, anläggningskonstruktion, ventilation, komfortkyla, vatten- och avloppsinstallationer och byggnadsdel för båda stationerna i Sverige och Finland.

Från Kadesjös kommer ca 12–15 personer att jobba med projektet.

– Vi startar i december men största delen av arbetet kommer att göras första halvåret 2010.

Nya stationer

I Finnböle byggs en helt ny station och i Rauma en tillbyggnad till den tidigare Fenno-Skan 1-stationen.



– I Finnböle designar vi byggnaderna, en ventilhall och en servicebyggnad och dessutom alla utomhusanläggningar som fundament, vägar med mera, berättar Gunnar. I Rauma gör vi ungefär detsamma men där byggs en befintlig servicebyggnad om och en ny ventilhall ska byggas. Här konstruerar vi även utomhusanläggningar för ställverk, vägar, planer, inhägnader med mera.

Långvarigt och gott samarbete

– Vi har lång erfarenhet av liknande projekt som vi har fått vara med och genomföra åt ABB under många år och över hela världen.

– Just detta projekt liknar ett tidigare som vi genomfört åt ABB som heter SwePol som är en länk mellan Sverige och Polen, berättar Gunnar.



Kadesjös har klarat konjunkturnedgången bra. Vi ser nu fram mot ett hektiskt nytt år 2010.

För cirka ett år sedan, när orosmolnen på grund av finanskrisen hopade sig allt mer, var vi trots allt optimistiska om ett hyggligt 2009.

Att vår optimism inte var obefogad kan vi nu med glädje konstatera!

Året har löpt på utan personalneddragning och med god lönsamhet trots att flera av de större projekten vi hade i orderportföljen har blivit framskjutna till 2010.

Vi ser alltså fram mot ett mycket hektiskt år när dessa projekt nu ska genomföras. Vi kommer att behöva nyanställa många ingenjörer.

De senaste 5 åren har vi anställt 17 nya medarbetare – nästan alla direkt från högskolan – och kan konstatera att detta unga garde har utvecklats på ett utmärkt

sätt vilket ger oss en bekräftelse på att vi både valt rätt personer och att vi kunnat sysselsätta dem på ett utvecklande sätt.

Vårt nya kompetensprogram som lanserades för två år sedan, blir ett allt viktigare instrument för att säkerställa att företagets totala kompetensnivå genom sina medarbetare uppfyller våra uppdragsgivares allt högre krav.

Nya EU normer, högre krav beträffande energieffektivitet på grund av koldioxidhotet, nya alternativa förnyelsebara energislag, modellprojektering typ BIM, en komplexare och mer tidskrävande myndighetsutövning i byggprocessen, är också faktorer som kräver stora utbildningsresurser för att uppfylla företagets ständiga målsättning att alltid ligga i framkant av utvecklingen.



Allt fler omvärldssignaler tyder på att konjunkturnedgången bottenat ut och bättre tider är på väg. Med dessa förhoppningsfulla tecken i skyn ser vi fram mot ett spännande och utvecklande nytt år för företaget.

*Vi på Kadesjös vill önska Er alla en
God jul och ett Gott Nytt År!*

Håkan Kadesjö, VD

Nya museer i Västerås

västmanlands läns
MUSEUM

**VÄSTERÅS
KONST
MUSEUM**

Västerås konstmuseum och Västmanlands läns museum får nya gemensamma lokaler i de gamla anrika Mimerkvarteren i Västerås.

Hans Lundgren på Kadesjös är engagerad som installationssamordnare åt totalentreprenören för byggnationen. Hans har varit mycket engagerad i projektet sedan entreprenaden blivit upphandlad av beställaren, Fastighets AB Melker.

– Jag har hjälpt till med granskning av anbud i samband med upphandlingen av underentreprenörer, jag övervakar installationsprojekteringen, gör avprovningar och CE-märkningar och är hela tiden en support till beställaren, berättar Hans.

Särskilda krav

– Man vill behålla karaktären av den gamla industribygganden både interiört och exteriört, säger Hans, man ska se att det är ett museum i en gammal industristad.

Speciella installationer krävs, vad gäller kyla, värme och befuktning, för att klara förvaringen av alla museiföremål. Även stora säkerhetskrav ställs vad avser inbrottskydd. Byggtiden är kort. Museet ska stå klart till mitten av sommaren 2010.

– Museerna ska präglas av stor medvetenhet vad beträffar driftsekonomi över



tid, vilket ska göras genom smarta installationslösningar och goda materialval. Ambitionen är att skapa ett museum som ligger i framkant när det gäller energieffektivitet och driftsekonomi.

Stora lokaler

– Lokalerna är på 4 000 m² och delvis i två plan. Museerna ska ligga på samma plan med respektive utställningar, men på var sin sida om ett stort entréorg, berättar Hans.

Omedelbart innanför dörrarna finns entréorget som är hjärtat i lokalen och den plats varifrån man enkelt kan överblicka

husets innehåll. Här finns reception, butik och café. Från entréorget når man utställningslokaler, pedagogiska verksamheter och bibliotek bland annat.

Bra för besökare

Tanken med gemensamma lokaler är att Konstmuseet och Läns museet tillsammans ska utveckla en öppen och tillgänglig mötesplats för alla. För besökaren ska mötet med museerna vara inbjudande och man ska enkelt kunna välja av utbudet: att besöka utställningar, museibutik, café eller delta i museernas aktiviteter.

Ny vårdbyggnad till Falu lasarett

I stenhård konkurrens fick Kadesjös uppdraget att projektera den nya vårdbyggnaden vid Falu lasarett.

Tuff konkurrens

– Det här är ett uppdrag vi är mycket stolta över, säger Carl Gelius, uppdragsansvarig på Kadesjös. Det var en mycket tuff konkurrens om projektet. Vi fick gå igenom personliga intervjuer innan vi fick uppdraget.

Kadesjös har en lång erfarenhet från sjukhusbyggnader, som till exempel den nya vårdbyggnaden vid Centrallasarettet i Västerås.

– Eftersom vi har gjort liknande projekt flera gånger, hoppas vi att de känner sig trygga med oss som leverantör.

Höga krav på leverantörerna

Hela projektet genomsyras av LCC, Life Cycle Cost. Vilket innebär att alla tekniska val ska kunna verifieras med LCC. Från entreprenad, materialval till drift- och förvaltning.

– Vi ska minimera köpt energi genom energieffektiva lösningar. Det ställer höga krav på oss och alla andra leverantörer i projektet, säger Lars Palovaara på Kadesjös. Under förprojekteringen åkte hela projektgruppen på studiebesök till andra nya vårdbyggnader vid Borås lasarett och Sahlgrenska Universitetssjukhuset.



Huvudentrén vid nuvarande Falu lasarett.

Byggtekniskt har vi tittat på flera olika modeller, allt ifrån stommar av trä till prefabricerade betongstommar. Detta för optimera kostnader, tider och kvalitet allt enligt de ramar som Landstinget Dalarna ställt upp.

Ny vårdbyggnad

Den nya moderna vårdbyggnaden blir på över 21 000 kvadratmeter i 9 våningar och ska rymma kirurgklinik, kvinnoklinik, förlösning och vårdavdelningar. Dessutom ska befintlig akutmottagning och ambulanshall utökas. Byggstarten är planerad till efter semestern 2010.

Projektet är ett så kallat partneringsprojekt där Kadesjös uppdrag har varit att ta fram systemhandlingar och förfrågningsunderlag för upphandlingen.

– Nästa fas blir att detaljprojektera tillsammans med partneringentreprenören. Ett uppdrag som vi självklart hoppas kunna få utföra, säger Stefan Åkerlind, uppdragsansvarig Bygg.

Arkitektskisser från Sweco ger en bild av hur den nya vårdbyggnaden kommer att se ut.



Första akutsjukhuset i Sverige

Falu lasarett har sitt ursprung vid Falu koppargruva. En sjukstuga för akut sjuka och skadade med 12 platser inrättades vid gruvan redan 1695 – det första akutsjukhuset i Sverige. Det moderna lasarettet i Falun har också en intressant historia som sträcker sig mer än 100 år bakåt i tiden. 1897 delades sjukhuset i en medicinsk och en kirurgisk avdelning och det kan sägas vara starten för det moderna specialiserade länssjukhuset som det är idag.



Surahammar satsar stort

Surahammars Folkhögskola och kommunens Individ- och familjeomsorg satsar på nya gemensamma lokaler mitt i city.

Centralt i Surahammar finns ett tomt hus som den nya Folkhögskolan vill utnyttja till nya fräscha lokaler för sin verksamhet. Byggnaden, som är en gammal Konsumbutik från början, ska anpassas till Folkhögskolans verksamhet och bli riktigt fräsch och modern. Folkhögskolan ska dela huset med kommunens Individ- och familjeomsorg.

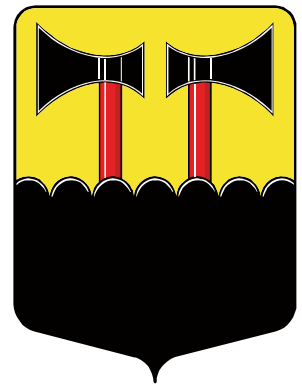
Kadesjös Lars Palovaara som bor i Surahammar är anlitad som både projektledare och byggleddare av Surahammars kommun.

– Det är extra kul att få göra något i sin egen hemkommun, tycker Lars.

Från start till mål

Kadesjös har ett totaluppdrag för hela projektet.

– Vi är med hela vägen. Från kalkylering, projektering och upphandling och senare även byggleddning, berättar Lars. Hittills har vi tagit fram en kalkyl åt Folkhögskolan



och Individ- och familjeomsorgen. Byggstarten är planerad till november och det ska stå klart i maj.

Byggnaden ska renoveras, ny ventilation och ny el installeras.

– I Folkhögskolans lokaler byts allting ut. Folkhögskolans verksamhet består av massor med teknik och teknisk apparatur som i sin tur kräver mycket resurser, så VVS- och elinstallationerna är lite speciella. I Individ- och familjeomsorgens del blir det också renoverat men inte lika genomgående.

– Det känns väldigt inspirerande, säger Lars, som också är kund hos Folkhögskolan och ser fram emot nya lokaler.

Kantzowska gymnasiet blir Hammarskolan

Tidigare Kantzowska gymnasiet i Surahammar byggs om till ny högstadieskola.

Byggstart kan bli i vår och allt ska vara klart till 2012 om kommunen ger klartecken.

Kadesjös arbetar fram tekniska ramhandlingar för en totalentreprenad avseende VVS-systemet.

Från gymnasium till högstadium

Surahammars högstadieskola börjar bli gammal och därför planerar Surahammars kommun att anpassa Kantzowskas gamla lokaler till ett nytt högstadium.

Kantzowska har hittills drivits som en gymnasieskola med medieutbildning. Surahammars kommun äger numera skolan och kommer att göra om den till en högstadieskola. Nytt namn blir Hammarskolan.

Nya skolsalar

Förändringen från gymnasieskola till högstadieskola innebär att alla undervisningslokaler inte kommer att få plats i den

nuvarande skolbyggnaden. Därför kommer det att byggas en ny skolbyggnad som är två våningar hög, mitt emot den nuvarande skolan. Där är det tänkt att det ska finnas salar för bland annat slöjd, kemi, fysik och teknik.

Kök och sporthall

I anslutning kommer man även att bygga ett nytt storkök där det planeras att man ska laga till cirka 1 500 portioner per dag. Det nya köket och matsalen kommer att byggas ihop med en idrottshall om alla planer förverkligas.

För skolan samt kök och matsal är beslut tagna men idrottshallen kan få klartecken i slutet av januari 2010. Byggstart kan ske under kommande vår så att allt kan stå klart under våren 2012.

Därefter får Surahammars högstadieskolelever en ny fräsch skola att gå till.

Teknisk support för ytterligare ett 3G-projekt i Kina

Det tredje 3G-projektet med Kadesjös medverkan pågår nu för fullt, dock i lite annorlunda skepnad. I de tidigare två projekten som Kadesjös medverkat i, 3GC/1999-2003 och 3GG/2001-2004 har vi arbetat direkt åt ABB.

Det som är nytt denna gång är att vi arbetar direkt åt kunden State Grid i Kina genom deras dotterbolag BDCC i Beijing.

BDCC Beijing är ett helägt dotterbolag till SGCC = State Grid Corporation of China, som är ett av världens ledande energiföretag med verksamhet över hela Kina och ett av landets största företag med nästan en miljon anställda.

Bättre miljö

– Tidigare har man ju byggt koleldade kraftverk nära städerna för att minska kostnaderna för överföringsförluster och kraftledningsbyggen. Nu ska man producera elen mer miljövänligt med vattenkraft och stänga kolkraftverken för att förbättra miljön. Det känns självklart otroligt bra att även bidra till en bättre miljö i världen, säger Antti Dahlvik, ansvarig från Kadesjös.

Projektet 3GS-2 är en förkortning av Three Gorges-Shanghai-2. Kraften genereras i världens största damm Three Gorges som ligger vid Yangtze floden och detta är den andra kabeln man planerar bygga som en förstärkning av länken till Shanghai.

Världsutställningen 2010 äger rum i Shanghai och till den byggs flera kraftlinjer, men just denna kommer inte att vara klar då.

Tekniska konsulter

– Vår roll i projektet är att bistå som tekniska rådgivare till det kineserna ritat själva, berättar Antti. Vi granskar deras handlingar och kommer med tekniska råd och förslag på lösningar.

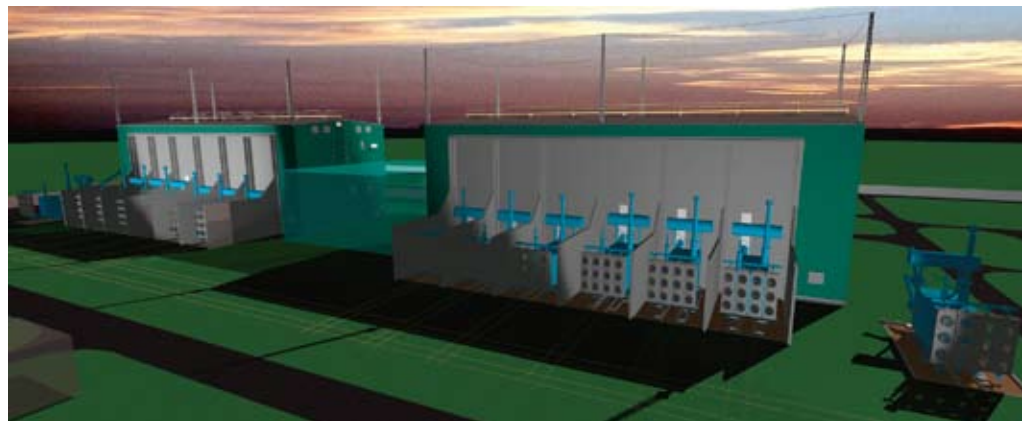
– Kineserna är mycket nöjda, säger Antti. Sättet som vi arbetar på i 3D är väldigt bra,

vi hittar problemen innan det är för sent. Våra modeller i 3D fungerar som ett slags facit eller rättesnöre.

Spännande utlandsuppdrag

Det är fyra från Kadesjös som jobbar med projektet, Niclas Holm, Peter Ericson, Bo Jonsson och Antti Dahlvik.

– Det är mitt första stora utlandsuppdrag, berättar Niclas Holm. Det är spännande och det var fantastiskt roligt att åka till Kina och jobba. Vi var där i nästan tre veckor och granskade deras ritningar i 3D. De har ritat upp hela stationen i 3D, men jag har ritat grunden och fasaden, berättar Niclas. Vi lämnade över en rapport med deras fel innan vi åkte som de ska åtgärda och återkomma om. Jag hoppas få åka dit flera gånger.



3D-modell av transformatorstationerna som ingår i 3GS-2-projektet. (Ritade av Niclas Holm, Kadesjös).

Stort prestigeprojekt för Kina

– världsrekord i kraftöverföring

Nu är det nedräkning för Kinas stora prestigeprojekt av världens hittills längsta kraftöverföringslänk.

Kort bakgrund

XS-800 är ett projekt i Kina där ABB levererar ny ultrahögspänningsteknik till världens längsta kraftöverföringslänk. Projektet innebär två omriktarstationer till 200 mil långa kraftledningar som förbinder västra Kina med östra kusten. Länken från vattenkraftverket Xiangjiaba till Shanghai ska förse över 30 miljoner människor med elektricitet. ABB har utvecklat en ny teknik för ultrahögspänd likström (800 kV UHVDC) som klarar en spänning på 800 kV. Tidigare har man bara klarat av 600 kV.

Tävling mot klockan

Antti Dahlvik och Mats Granholm på Kadesjös har varit i Kina vid ett flertal tillfällen sedan starten 2007. Kadesjös uppdrag är att granska alla bygg- och VVS-ritningar så att de stämmer överrens med ABB:s och beställarens krav, State Grid Corporation of China.

– Bygget pågår för fullt, berättar Antti som har varit på plats i höst. Man hoppas kunna spänningssätta linjen och mottagarstationen Fengxian före årsskiftet. Om det går vägen blir det här det första projektet

i världen på 800 kV. Projektet har ett högt prestigevärde för Kina. Men det är en tävling mot klockan.

– På arbetsplatskontoret påbörjades nedräkningen när det var 100 dagar kvar med en skylt där det står: Idag återstår det XX antal dagar av hårt arbete inför spänningssättning. Världsutställningen 2010 äger ju rum i Shanghai till sommaren och förhoppningen är att projektet ska vara så pass klart då så att ena polen, det vill säga halva stationen, är i full drift till dess.



Två parhästar och trotjänare tackar för sig

Erik Svahn och Kjell Ledin har arbetat sammanlagt över 70 år hos Kadesjös men nu går de i pension. Vi bad dem berätta lite från sina yrkesverksamma liv.

Erik Svahn började på Kadesjös för 43 år sedan i maj 1966.

– Jag blev anställd av Nils Kadesjö, Håkans pappa.

Erik arbetade som konstruktör fram till 1973, då han, under fem år, blev konsult på Asea Atom och arbetade med kärnkraft i Finland.

– Man kan säga att kraftindustrin har varit som en röd tråd i mitt arbetsliv. På Kadesjös har jag varit ansvarig för Mälarenergi och Kraftvärmeverket under många år, och ansvarat för projektering och bygglösning, berättar Erik.

Diesel, värme och gas

– När jag kom tillbaka till Kadesjös på 80-talet handlade det mycket om olika projekt inom kraftindustrin bl.a. dieselkraftverk i Visby och Puerto Rico, värmepumpar i Västerås, Eskilstuna och Uppsala, gasturbiner på Gotland och bränslefabrik i Västerås.

Kjell kom till Kadesjös

Kjell Ledin kom till Kadesjös i november 1979. Han och Erik blev parhästar och jobbade ihop i många projekt.

Från början kommer Kjell från Örnsköldsvik. Efter teknisk utbildning fick han jobb på en liten konsultfirma. Slumpen gjorde att Kjell hamnade i Västerås. Han sökte ett jobb som han fick, flyttade hit och hamnade sedermera på Kadesjös.

– Jag arbetade mest med konstruktioner från början men gick mer och mer över till arkitekt- och designuppdrag på 80-talet, berättar han.

Långvariga projekt

Vi har haft många uppdrag åt Mälarenergi, som varit en stor kund. Vi har varit med vid flera utbyggnationer, bl.a. reningsanläggningar för kolpannorna, kontorsutbyggnader och senast när biopannan skulle installeras.

– Under hela 90-talet har jag varit som en husarkitekt åt Mälarenergi. Kjell är nog den person som har störst kännedom om hela anläggningen, berättar Erik.

– På -90-talet jobbade vi tillsammans, jag och Kjell med 2 stora projekt baserade på biobränsle med Brista Kraft AB och Mälarenergi som beställare, berättar Erik. För Bristaverket



i Märsta, var vi engagerade från 1993-97. Under 2 års tid pendlade vi till projektkontoret i Märsta. Jag var delprojektledare för bygg-, anläggning och installationsarbeten med ansvar för projektering, upphandlingar och entreprenadarbeten. Kjell ansvarade för layouter, bygglov och utformning. Motsvarande koncept gällde också för panna 5 som Mälarenergi tog i bruk i december 2000.

Olika tekniker

– Vi har under vår verksamhetstid gått igenom olika tekniker och bränslen inom kraftindustrin som: olja, kärnkraft, kol, gas, diesel, biobränsle och nu senast förgasningsteknik, berättar Erik.

Utanför kraftindustrin har Erik jobbat med andra typer av byggnationer, som till exempel utbyggnaden av presshallar för VLT Press AB (i dag V-TAB). I samma projekt var Kjell ansvarig för layout, bygglov och utformning av personalutrymmen. Huvudkonsulten för presstekniken kom från Kristiansand Norge.

Andra uppdrag har varit inom gruvindustrin och ICA:s distributionsanläggningar för både Erik och Kjell.

Lillåudden

Lillåudden var ett gemensamt och uppskattat projekt. Eriks uppdrag var huvudsakligen infrastruktur, miljösanering och ledningssystem på södra delen medan Kjell engagerade sig i bron.

Kjell är den som initierade att bron blev som den blev.

– Vi fick se förslag på bromodeller som vi hade synpunkter på, berättar Kjell. Jag började då undersöka andra brobyggen i världen med samma parametrar. Ett av kraven var att den måste vara låg för att inte skymma sikten för bostäderna. Vi fann en liknande bro i Glasgow. Vi tog kontakt med företaget som konstruerat bron, köpte deras projektering och teknik för öppningsfunktion och sedan tillverkades och monterades bron av Sjölan-

ders i Västerås. 2005 invigdes bron och nu är den ett kännemärke i staden med sin glada röda färg. Bron har blivit mycket lovordad för sin utformning och funktion.

Egen utveckling och intressanta uppdrag

– Att jag har varit kvar så länge måste betyda att jag har trivts med arbetet och arbetskamraterna. Jobbet har varit utvecklande och jag har fått olika uppdrag. Att börja som konstruktör med räknesticka till dagens datorslösningar är en lång väg att gå, säger Erik. Kjell håller med.

– Jag har också trivs mycket bra, vi har fått arbeta väldigt fritt under ansvar och kunnat utvecklas hela tiden med nya kunder och uppdrag. Datoriseringen har varit en stor och viktig utveckling. Vi startade CAD-ritandet 1988. Beräkningsprogrammen som finns nu är fantastiska! Men man måste kritiskt kunna granska ritningarna och beräkningarna fortfarande, säger Kjell.

Kul tid

– Jag skulle vilja säga att tiden vi jobbade med Bristaverket var mycket utvecklande. I en liten organisation fick vi göra många saker. Motsatsen var åren på ASEA Atom där projektorganisationen var 15 gånger större. Men vi har fått arbeta med många roliga projekt och fått träffa många trevliga människor, säger Erik. Dessutom har Kadesjös varit en trygg arbetsplats med liten personalomsättning, och hela tiden i en positiv stämning.

Både Erik och Kjell jobbar fortfarande lite då och då i vissa projekt.

– Nu är vi mest mentorer och ska samtidigt avsluta vissa uppdrag, säger de.

Erik och Kjell vill också framföra ett tack och en hälsning till alla de företag med personal som de har haft förmånen att samarbeta med under deras långa verksamhet inom Kadesjös.

Kick off Kadesjös på kastelet



Hela Kadesjö-gänget samlat på färjekajen inför Kick off-dagarna på Vaxholmskastelet.

Alla Kadesjöare åkte på kick off i skär-gården i höstas, närmare bestämt till kastelet på Vaxholm.

Det var avspark för medarbetarna på Kadesjös med temat "fångarna på fortet" på Vaxholmskastelet.

– Det blev mycket uppskattat, säger arrangören Magnus Jonason från LövuddenAkademien och Aktiva upplevelser. "Fångarna på fortet" innebär många samarbetsövningar. Det var roligt och händelserikt.

Teambuilding

– Vi har samarbetat i fler år med Kadesjös och fått arrangera olika kick-offer, men även teamutveckling och ledarprogram, berättar Magnus. Vi känner varandra bra efter flera år.

Jag upplever att det finns en speciell "Kadesjö-anda", tycker Magnus.

Övningarna ställer krav på kommunikation, tillit, kreativitet och samarbetsförmåga. Meningen med övningarna är att

man ska utmana sig själv och göra något man inte brukar göra. Vilket är utvecklande både för individen och gruppen.

– Man ska ha roligt tillsammans, men övningarna ska även leda till eftertanke och reflektion.

Miljöbyte viktigt

LövuddenAkademien jobbar med ledare och chefer som har ett intresse av att utveckla sig som ledare och individ. Man arbetar även med arbetsgrupper som har ett behov av att bli mer effektiva.

– Vi tror att utveckling går genom möten och utmaningar, inte bara att möta andra utan även i mötet med sig själv.

Ska man få folk att tänka annorlunda, då är det bra att vara på en annan plats än på kontoret. Magnus har anordnat olika arrangemang i olika miljöer för Kadesjös, som t ex att segla på Västskusten, spela fiol i Tällberg, leva i vildmarksläger, besök på Sättra Brunn, och nu senast Vaxholmskastelet.



Håkan Kadesjö hälsar alla välkomna på trappan till Grinda Wårdshus.

Nya ansikten på Kadesjös

Vi hälsar Thomas Järvelid, Magnus Elvhage och Juha Kauhanen hjärtligt välkomna till Kadesjös!



Thomas Järvelid, 27 år

...har varit på Kadesjös nästan ett år. Han arbetar med energideklarationer, gör beräkningar och ritningar i 3D.

Thomas är från Stockholm men studerade på Mälardalens högskola till energiingenjör med inriktning mot inneklimat.

– Jag trivs mycket bra på Kadesjös, säger Thomas. Här finns en stor bredd av olika typer av projekt. Jag trivs bra i stan också – en lagom stor stad. På fritiden spelar han gitarr och tränar på gym.



Magnus Elvhage, 36 år

...kom till Kadesjös i maj. Magnus är både byggnads- och civilingenjör och har jobbat som konstruktör sedan 1999 på ELU-konsult och Structor i Stockholm. Magnus är västeråsare men har pendlat till arbetet i Stockholm.

– Nu var det dags att etablera oss här, säger Magnus, som har fru och två barn, 4 år och 3 månader gamla.

Magnus trivs bland sina nya arbetskamrater på Kadesjös och arbetet som konstruktör. Fritiden är inga problem för Magnus med två små barn hemma.



Juha Kauhanen, 22 år

...studerar på Mälardalens högskola och skriver sitt examensarbete som ska vara klart till jul, då han är färdig civilingenjör. Juha har arbetat som timanställd sedan sommaren 2008 och blir fast anställd i januari 2010.

– Jag arbetar med både konstruktion och miljö. Det är både utmanande och utvecklande på samma gång. Att fördela tiden mellan studier och arbete har fungerat bra. Examensarbetet handlar om äldres boende, inriktat på trygghetsboende.

Juha tycker om att hålla på med fotografering på fritiden och att spela gitarr för skojs skull.

Återinvigning av Lernbo kraftstation

Lernbo kraftstation, mellan Ludvika och Smedjebacken, har byggts om under 2009. I november återinvigdes den numera uppfräschade 110-åriga kraftstationen.

Närmare 80 miljoner kronor investerades och omfattade ombyggnad av stationen med bland annat sänkning av golvnivån med 7 meter utan att skada överbyggnaden, byte av generator och turbin, renovering av svalltorn och överbyggnad, miljöinventering och nya system för kontroll och kylning/värmning. Kadesjös uppdrag har omfattat projektering av A, K och VVS.

Stor vikt lades vid att göra stationen så miljövänlig som möjligt. Största miljönyttan

består i att samma mängd vatten som flödar genom stationen idag kommer att generera mer el genom bättre verkningsgrad.

Med på invigningen var bland andra, VB Krafts VD, Roger Sandgren, som var mycket nöjd med ombyggnationen. Han sa att allt gått enligt tidsplanen och nämnde även Kadesjös i sitt tal:

– Kadesjös levde upp till sin devis att leverera med rätt kvalitet, i rätt tid och till rätt pris.



Roger Sandgren, VD VB Kraft.
(Foto: Gunne Ramberg, Dalarnas Tidningar).



ICA-butiker – en ny nisch



En ny nisch för Kadesjös är livsmedelsbutiker som till exempel ICA.

– På butikssidan har vi fem-sex projekt på gång för tillfället, berättar Carl Gelius, uppdragsansvarig på Kadesjös. Tidigare har vi jobbat

mycket med lager och logistikbyggnader, men inte direkt med butikerna. Vi har i och för sig varit med att ta fram riktlinjer för byggandet av ICAs Kvantum- och Maxi-butiker. Just nu gäller det renovering av ICA Tärnsjö som är en liten s k Nära-butik.

– Vi har gett förslag till energibesparande åtgärder och hur man kan återvinna energi från butiksytan. Vårt förslag är att installera värmepumpar, berättar Lars Palovaara, VVS-ansvarig.



Postadress: Box 1013, 721 26 Västerås.
Besöksadress: Kontorshuset Vråken, Iggebygatan 12 • Tel. 021-15 58 00 • Fax 021-18 11 90
E-mail: info@kadesjos.se • Internet: www.kadesjos.se

